

# Quoi d'Neuf D'c' ?

JOURNAL DES JEUNES  
CHERCHEURS DE  
L'ACADÉMIE DE  
MONTPELLIER

QUELQUES INFOS ...

N°59

JANVIER 2007



## AGENDA

Salon 3° cycles  
18 janvier 07

Palais Brongniard, Paris

Soirée Doctorants organisées par  
Contact

18 janvier dès 20h00

Point Zéro (4 Quai du Verdanson)

P'tit dej : post-doc à l'étranger

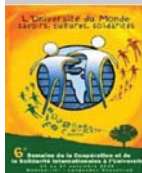
Jeu 25 janvier 2007

Ru Triolet

Pour plus d'info : [fiesta-contact@yahoogroupes.fr](mailto:fiesta-contact@yahoogroupes.fr)

## 6° SEMAINE COOPÉRATION ET SOLIDARITÉ

p.2



Qui sont les heureux gagnants du concours de posters organisé à cette occasion ?

## INSERTION PROFESSIONNELLE RÉSUMÉ DU MODULE

p.3



Comment préparer votre insertion après la thèse ? Quelles sont les compétences à mettre en avant ?

## EDITO PAR LAURENT

L'année 2007 débute et Contact s'investit déjà d'arrache pieds pour vous proposer diverses manifestations qui nous l'espérons apporterons un plus à votre thèse.

Pour ceux que l'univers de l'entreprise et de l'innovation intéresse, n'hésitez surtout pas à vous inscrire à la semaine des Doctoriales® 2007, comptant pour un module, et qui se déroulera en Mars. Au menu vous sera proposé des conférences et des travaux qui vous permettront d'appréhender la création d'idées novatrices dans le milieu de la recherche et de l'industrie, tout cela dans une bonne ambiance au bord de l'étang de Thau. Rendez vous dans le journal de février pour plus de détail.

En avril viendra ensuite le 2° Forum d'Insertion Professionnelle des docteurs, destiné à vous exposer les possibilités que le doctorat offre sur le marché de l'emploi. Des conférences, témoignages et rencontres avec des professionnels constitueront l'essentiel de ces deux journées destinées à vous éclairer sur la vie après la thèse.

Côté détente, l'équipe fiesta et ses 7 mercenaires, restent fidèles au poste et plus motivés que jamais. Si le réveillon de la saint Sylvestre n'a pas trop laissé de traces et que vous avez encore de l'énergie à revendre, une soirée doctorants est d'ores et déjà prévu au Point Zéro, le 18 janvier. Les mercenaires vous y attendront de pieds fermes pour débiter cette année festive. Enfin, vers le mois de juin, fier de son succès de l'année dernière, un autre rallye culturel vous sera proposé à travers Montpellier. La nouvelle équipe organisatrice est déjà à la tâche pour mettre vos méninges et vos pieds à rude épreuve dans les rue de la capitale languedocienne.

L'année 2007 s'annonce riche en événements à contact, et nous serons heureux de vous compter dans les rangs de notre équipe d'actifs. Et comme en 2006, n'hésitez pas à nous rendre visite le mercredi entre 12h30 et 14h dans le sous-sol du bâtiment 24 de l'UMII.

Contact et son équipe vous souhaite à toutes et à tous une bonne année 2007.



Contact  
[www.contact.asso.fr](http://www.contact.asso.fr)



## RÉSULTAT DU CONCOURS DE POSTERS LORS DE LA 6<sup>e</sup> SEMAINE DE LA COOPÉRATION ET DE LA SOLIDARITÉ INTERNATIONALE

Un concours de poster à été organisé dans le cadre de la 6<sup>e</sup> Semaine de la coopération et de la solidarité Internationales à l'Université.

Les posters de vulgarisation scientifique devaient démontrer les domaines d'application des recherches soit au niveau humain, industriel, agronomique ou pharmaceutique...

Un jury composé de 5 membres s'est réuni le mardi 14 novembre 2006 à Agropolis international pour l'évaluation des posters. Le public a aussi eu la possibilité de donner son avis.

Ce jury était composé de

Mr Pouyaud (DR Hydrologie)

Mr Kaméli (IE Nutrition)

Mr Thaler (Maître de Conférences Biologie) Mme Niaké (Doctorante Biochimie) Mr Lechon (Journaliste scientifique) Les critères retenus pour l'évaluation étaient:

- La clarté et lisibilité du message (sur 5)
- La vulgarisation scientifique et l'applicabilité du travail (sur 10)
- L'esthétique (sur 5)

Les posters ont été très appréciés par

le jury en particulier grâce à l'ouverture des sujets sur des thématiques des pays du SUD.

Après délibération du jury les deux meilleurs posters ont été:

**Badara Gueye:** Les biotechnologies végétales au service de la promotion de la culture du dattier au Sénégal.

**Fawrou Seye:** Isolement d'une souche de champignon entomopathogène virulente contre les larves de moustiques (*Anopheles gambiae*, *Aedes aegypti* et *Culex quinquefasciatus*) et sites d'action.

Le prix du public a été décerné à:

**Emilie Coudel:** Des paysans, acteurs de leur futur?... Une thèse en recherche- accompagnement.

Les trois posters primés recevront chacun 150 Euros.

Le concours des posters a été associé à une table ronde organisée par l'IRD en partenariat avec Agropolis sur: "Des chercheurs au Sud, un enjeu pour le développement des sociétés du Sud" en visio-conférence avec DAKAR qui a eu lieu le 14 Novembre à Agropolis International de 18h à 20h.

Les posters primés ont été annoncés à la fin de cette conférence.

La réalisation de cette manifestation avec les doctorants de DAKAR ouvre la voie à de nouvelles actions communes.

Remerciements

Nous remercions l'ensemble du comité d'organisation de la 6<sup>e</sup> Semaine de la coopération et de la solidarité Internationales à l'Université, pour son soutien et l'organisation d'un tel événement.

Ce concours n'aurait pas pu voir le jour sans la participation de:

- l'IRD Montpellier, l'IRD de Dakar, le Département Soutien Formation du siège de l'IRD.
- Agropolis
- L'Association des étudiants de troisième cycle de l'UCAD DAKAR
- L'Université Montpellier II

*Laetitia Mahé*

### E.N.T. Outil Numérique Interuniversitaire

Une nouvelle base de données est née pour les étudiants depuis le début de l'année. Il s'agit de l'**E.N.T.** ou encore **l'Environnement Numérique de Travail**. Vous le trouverez sur la page d'accueil des sites internet Universitaires représenté par une goutte d'eau qui éclate lorsqu'on clique dessus. La définition de l'**E.N.T.** proposée par le site [www.tic22.net](http://www.tic22.net) est la suivante : « **E.N.T.** désigne un dispositif global fournissant à un usager un point d'accès à travers les réseaux à l'ensemble des ressources et des services numériques en rapport avec son activité. Il est un point d'entrée pour accéder au système d'information de l'établissement ou de l'école. » Cet outil numérique offre ainsi des services adaptés selon le niveau Universitaire atteint et l'Établissement dans lequel on s'inscrit ainsi que l'accès à une foultitude de documents et de dossiers en lignes.

L'accès à l'**E.N.T.** requiert de la part du doctorant de s'être identifié. Pour ce faire il vous faut activer la boîte mail Universitaire, dont l'adresse figure normalement sur votre carte d'étudiant. Il vous suffit de passer par le site de votre établissement pour procéder à l'activation de votre compte. C'est votre adresse mail universitaire qui vous servira ensuite d'identifiant sur l'**E.N.T.** et votre mot de passe pour vous connecter à l'**E.N.T.** via le site.

Pour résumer, l'**E.N.T.** est une passerelle entre l'étudiant et les différents établissements, entre le jeune chercheur et les laboratoires d'accueil, ainsi qu'une base d'échange de données et de documentation dynamique. L'**E.N.T.** est l'outil numérique pour connaître et comprendre ce qu'il se passe autour de vous en deux clics !!

*Fabrice Hoff et Eric Perera*

### CONFÉRENCE DES PRÉSIDENTS D'UNIVERSITÉ : NOUVEAU BUREAU

Le 14 décembre dernier, la Conférence des Présidents d'Université a renouvelé son Bureau :

Premier Vice président : Jean-Pierre Finance, Président de l'université Henri Poincaré (Nancy 1)

Deuxième Vice président : Thierry Coulhon, Président de l'université Cergy Pontoise

Troisième vice président : Michel Lussault, Président de l'université de Tours François Rabelais

Remarque : c'est le ministre de l'Éducation Nationale qui est statutairement le Président de la CPU.

### SALON 3È CYCLES

La 3<sup>e</sup> édition de « 3è cycles », Le Salon des Masters et Mastères Spécialisés aura lieu le 18 janvier 2007, à Paris au Palais Brongniart.

Plus de 75 écoles et Universités seront présentes pour répondre à toutes vos interrogations sur la poursuite d'études en masters.

L'entrée de ce salon est gratuite sur présentation de votre invitation. Celle-ci est téléchargeable sur le site « [www.3e-cycles.com](http://www.3e-cycles.com) »

EN BREF

PREPARER SON INSERTION PROFESSIONNELLE  
PREMIERE PARTIE



La Charte des Thèses stipule que « la préparation d'une thèse doit s'inscrire dans le cadre d'un projet personnel et professionnel clairement défini dans ses buts comme dans ses exigences. Elle implique la clarté des objectifs poursuivis et des moyens mis en œuvre pour les atteindre. »

Un PROJET, qu'il soit donc d'ordre personnel ou professionnel, se définit par ce que l'on veut faire mais aussi par les moyens d'y parvenir. De ce fait, ce doit être un processus dynamique qui nécessite des choix et des moyens et dans lequel nous sommes acteur. Pour définir son projet propre, il vous faut déterminer un objectif fixé à plus ou moins long terme, mais aussi du temps et des moyens. Posez-vous la question de savoir dans quelle(s) fonction(s) vous vous voyez en fin de carrière.

Avant de rechercher un emploi, vous devez faire un bilan de vos :

**SAVOIRS** = acquis de votre formation. C'est l'ensemble des connaissances théoriques acquises ; il vous faudra faire un inventaire précis de son contenu, de son niveau de connaissance ainsi que de son utilisation dans la pratique.

**SAVOIR-FAIRE** = capacité opérationnelle à rendre ses savoirs opérationnels. C'est l'ensemble des connaissances pratiques, compétences, expériences dans l'exercice d'une action matérielle ou intellectuelle. Pour en faire l'inventaire, puiser dans vos activités : professionnelles, associatives, sportives, artistiques, culturelles...

**SAVOIR-ETRE** = capacité à utiliser tout ce qui précède dans un contexte professionnel. C'est l'ensemble des aptitudes et caractéristiques personnelles (atouts et freins). Certainement le plus difficile, pour en faire l'inventaire vous devez d'abord auto-estimer le plus objectivement possible vos aptitudes physiques, mentales, à communiquer ; ensuite les faire estimer par une personne qui vous connaît bien ; enfin faire la synthèse des 2.

Les DOCTEURS sont globalement très appréciés par les entreprises car ils ont à la fois un bon niveau de culture générale, des connaissances théoriques de haut niveau, de l'autonomie ainsi qu'une ouverture et une certaine créativité dans les équipes mixtes. L'entreprise souhaite avant tout recruter un candidat qui ait de solides qualifications et compétences dans sa spécialité. Les docteurs ont énormément de compétences, mais ils ne savent en général pas les mettre en avant.

Le CV est justement là pour ça : c'est un outil de communication porteur d'un message et c'est aussi la première image que votre interlocuteur aura de vous. C'est votre « pass » pour l'entretien. C'est pour cela que vous devez le travailler et l'organiser de telle sorte que tout soit structuré, clair et assez concis.

**LA SUITE DANS LE PROCHAIN JOURNAL : FAIRE SON CV ET SA LETTRE DE MOTIVATION, COMMENT PREPARER SON ENTRETIEN.**

Mathilde DROMARD et Sarah RESINA

Forum Codige : Stands d'entreprises et conférences (fin)

Le jeudi 23 novembre dernier, l'association Contact a été conviée au premier forum de la **Codige** (Conférence des Grandes Ecoles d'Ingénieurs et de Gestion du Languedoc Roussillon) au sein du site de l'AgroM. Contact a ainsi pu conseiller et d'informer les futurs ingénieurs voulant poursuivre en thèse.

Cette journée a connu un vif succès auprès des entreprises qui ont trouvé chez les participants de nombreuses compétences et profils adaptés à leurs besoins. Ce forum a aussi été très bien accueilli par les étudiants-ingénieurs. Ils ont pu rencontrer des recruteurs potentiels mais aussi s'informer pendant la conférence sur les techniques

de recherche d'emploi grâce à l'APEC de Montpellier. Une autre conférence à laquelle nous avons pu assister a été riche en information. Intitulée « Comment se vendre ? », cette conférence animée par Florian Mantione, du cabinet de recrutement portant le même nom, a mis en évidence les points essentiels pour réussir son entretien de recrutement, mais aussi quelques astuces :

le plus important chez un candidat, c'est le « savoir-être » car un bon nombre de candidats ont le même profil de compétences importance de la partie « loisirs » dans un CV qu'il ne faut surtout pas négliger (certains recruteurs regardent cette

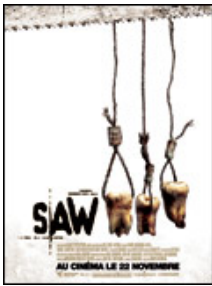
partie en tout premier lieu, juste après avoir vérifié les diplômes des candidats)

il ne faut pas hésiter à poser des questions sur le poste à pourvoir pendant l'entretien d'embauche (montre l'intérêt du candidat pour le poste, et permet par la suite de mettre en évidence certaines de nos compétences qui pourront faire la différence pour l'entreprise).

Pour résumer cette conférence, « *Nous sommes des vendeurs de compétences, alors il ne faut pas hésiter à communiquer auprès des acheteurs potentiels, et à mettre en valeur notre produit!!* »

Mélanie Beaujouin et Christelle Siddi

### Séance ciné : SAW III



SAW I était un des premiers du genre à enthousiasmer même ceux qui ne sont pas adeptes des films d'horreur et pour cause : très éloigné des films gore, il mêlait savamment psychologie et suspense. Le thème : choisir entre la vie (mais avec des séquelles) ou la mort (souvent dans des souffrances). Le but de ce di-

lemme étant de redonner le goût de la vie à ceux qui l'ont perdu. On avait hâte de voir la suite.

SAW II a su nous emporter encore une fois, presque qu'aussi bien que dans le 1<sup>er</sup>. Il nous a marqué par quelques scènes plus « gore » que les autres : un homme enfermé qui n'a le choix que de se couper le pied, une jeune fille jetée dans des seringues pour récupérer une clé... Il a réussi le challenge de nous donner envie et hâte de voir le 3<sup>ème</sup> volet ! Mais il nous faudra attendre un peu

pour cela. Enfin arriva SAW III. Et là : quelle déception... Le « charme » du film a été remplacé par l'horreur, le gore pour être exact. Ce 3<sup>ème</sup> volet n'est que succession de scènes gore et atroces, où le personnage n'a même plus le choix entre la vie et la mort puisque qu'il est de toute façon destiné à mourir... Là s'éteint le célèbre long-métrage SAW, qui n'a plus grand intérêt puisque des films gore, ce n'est pas ce qui manque.

Sarah Résina

Tous les  
actifs de  
Contact



vous  
souhaitent

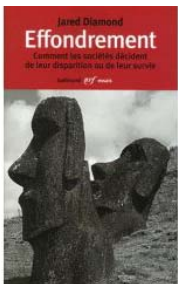
une bonne et heureuse  
année 2007

N'oubliez pas, rendez-vous le 18 janvier pour une soirée de folie !!!



### EFFONDREMENT

Jared Diamond (Essai, édition Gallimard, 648 pages)



Comment des sociétés ont-elles disparu dans le passé ? Au rythme actuel de la croissance démographique et des besoins, les sociétés contemporaines pourront-elles survivre demain ? Une réponse est apportée par Jared Diamond, l'auteur du 'Troisième Chimpanzé' et de 'De l'inégalité parmi les sociétés'. Elle nous est apportée par une étude comparative des sociétés disparues du passé (îles de Pâques, Anasazis), des sociétés fragilisées d'aujourd'hui (Rwanda, Chine, Australie), et de celles qui ont su enrayer leur effondrement (Nouvelle Guinée, Japon de l'ère Tokugawa). En fait, il n'existe aucun cas dans lequel l'effondrement d'une société ne serait attribuable qu'aux seuls dommages écologiques. D'autres facteurs entrent toujours en jeu : des dommages environnementaux ; un changement climatique ; des voisins hostiles et des rapports de dépendance avec des partenaires commerciaux ; les réponses apportées par une société, selon ses valeurs propres, à ces problèmes. Cette complexité des facteurs permet de croire qu'il n'y a rien d'inéluctable aujourd'hui dans la course accélérée à la dégradation globalisée de l'environnement. Une dernière partie recense, pour le lecteur citoyen et consommateur, à partir d'exemples de mobilisations réussies, les voies par lesquelles il peut d'ores et déjà peser afin que le monde soit durable et moins inéquitable aux pauvres et démunis.

Julie Deter

### Cuisine pour tous, même pour les hommes !

#### LA GALETTE DES ROIS

Préparation : 20 min + 15 min  
Cuisson : 20 min

#### Pour 6 personnes :

200g + 300 g de pâte feuilletée pur  
beurre en bloc  
90 g de poudre d'amande  
80 g de beurre mou  
2 jaunes + 2 blancs d'œufs  
60 g + 30 g de sucre en poudre  
sucre glace

#### Elaboration

- Sur un plan fariné, étalez au rouleau 200g de pâte très froide en un disque mince de 24-25 cm de diamètre. A l'aide du rouleau, posez-le sur une plaque.
- Fouettez au fouet à main un beurre morcelé avec 60g de sucre jusqu'à ce que vous obteniez une crème un peu mousseuse. Ajoutez 1 jaune d'œuf, puis la poudre d'amande.

- Fouettez les blancs et 1 pincée de sel en neige très ferme. Versez 30g de sucre, fouettez encore : elle devient un peu brillante. Mêlez à la crème en tournant de bas en haut.
- Etalez la crème sur le disque jusqu'à 2 cm du bord, posez la fève dessus. Etalez 300 g de pâte en disque à peine plus grande que la première. Mouillez le tour, retournez-le sur le fourrage. Pressez les bords pour les souder.
- Tracez au couteau une fine incision sur le dessus. Piquez la surface de 4-5 trous à la pointe du couteau. Entaillez régulièrement les bords tout autour avec des ciseaux pour les denteler.
- Badigeonnez les dessus avec un jaune d'œuf dilué dans très peu d'eau. Mettez la plaque au moins 15 min au froid, préchauffez le four à 210°C (Th. 7). Enfournez 20 min. Déguster chaud ou tiède.

Audrey "Maité" de Céglie

#### QUOI D'NEUF DOC' ?

est une publication de l'association CONTACT éditée à 350 exemplaires, financée par le FSDIE de l'UM2.

#### Equipe de rédaction Décembre 2006

Laurent Barnes, Mélanie Beaujouin, Audrey de Céglie, Julie Deter, Mathilde Dromard, Fabrice Hoff, Aurélien Lachaud, Laetitia Mahé, Eric Perera, Sarah Résina

#### ASSOCIATION CONTACT

Université Montpellier II, Place E. Bataillon  
Batiment 24, s/ sol, salle 17, boîte 11  
Téléphone : 04 67 14 48 16  
www.contact.asso.fr—actifs@contact.asso.fr

Les membres de l'association Contact sont principalement des doctorants qui s'investissent tout au long de l'année. Si vous aussi avez envie de vous investir, venez nous rejoindre !

#### Permanence les mercredis de 12h30 à 14h00

Tout élève ou ancien élève des écoles doctorales de l'Académie de Montpellier est membre de droit de l'association Contact. L'adhésion est gratuite. Soutenez notre action et adhérez à Contact !