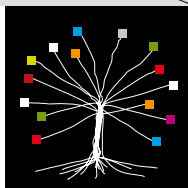


LED

LES ECOLES DOCTORALES



Les Écoles Doctorales
Montpellier

SOMMAIRE

4	Repères
5	Mission des Écoles Doctorales
6	École Doctorale Économie gestion (EDEG)
8	École Doctorale Droit et sciences politiques
10	École Doctorale Langues, littératures cultures, civilisation
12	École Doctorale Territoires, temps, sociétés et développement
14	École Doctorale Sciences chimiques et biologiques pour la santé (CBS2)
16	École Doctorale Sciences chimiques
18	École Doctorale Systèmes intégrés en biologie, agronomie, géosciences, hydrosociences, environnement (SIBAGHE)
20	École Doctorale Information structures systèmes (I2S)
22	École Doctorale Sciences des procédés-Sciences des aliments (SP-SA)
24	École Doctorale Sciences du mouvement humain (SMH)
26	Paroles d'entrepreneurs
27	Réussites de docteurs

« Je lance un appel aux directeurs des ressources humaines, afin que le doctorat devienne un véritable standard connu et reconnu, car l'entreprise a besoin de métissage. Les docteurs peuvent apporter exactement ce dont l'entreprise du XXI^e siècle a besoin : imaginer le futur, gérer les ruptures, maîtriser la complexité. »

Laurence Parisot
Présidente du MEDEF

« Nous devons inciter les entreprises à faire plus souvent appel aux doctorants et aux docteurs. Il ne s'agit là ni d'un mélange des genres ni d'une marchandisation de la recherche, mais d'une complémentarité à cultiver et d'un brassage des cultures à entretenir. »

Valérie Pécresse
Ministre de l'Enseignement supérieur et de la Recherche



« Dans la continuité du Tour de France de l'Innovation en 2008, et de l'action collection sur le Crédit Impôt Recherche en 2009, action reconduite en 2010, le MEDEF Languedoc-Roussillon s'engage aujourd'hui dans l'événement « Premières Rencontres Entreprises-Écoles Doctorales du Languedoc-Roussillon ». L'innovation permettra demain aux entreprises de grandir ; l'insertion des docteurs au sein des entreprises devrait fortement contribuer à cette future croissance. »

Pierre Brunel
Président MEDEF Languedoc-Roussillon

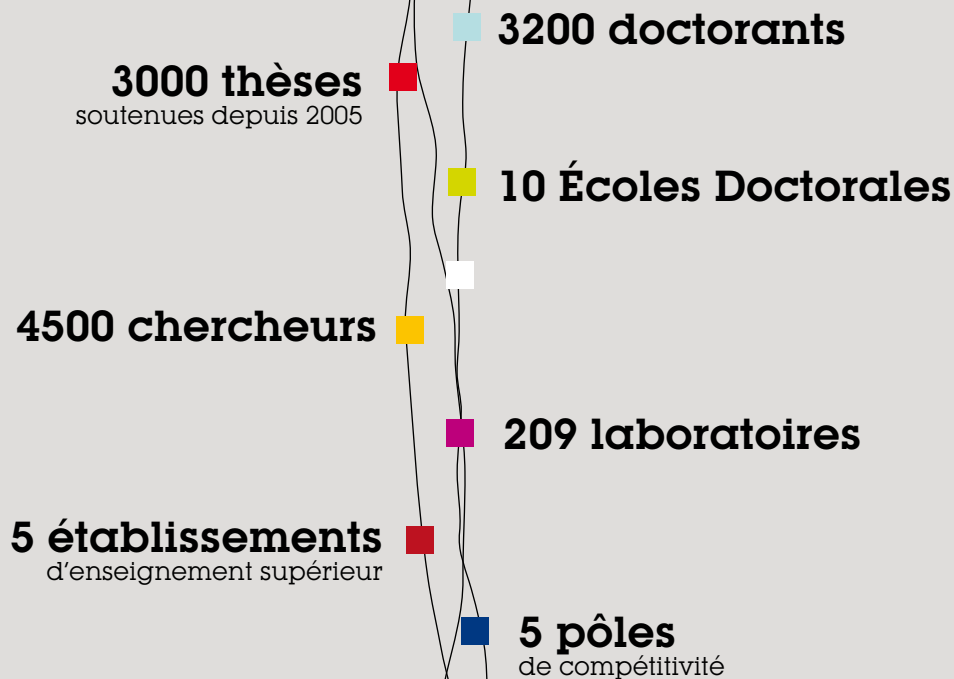
« Les entreprises doivent apprendre à connaître et reconnaître le docteur : le connaître pour identifier des missions adaptées, reconnaître ses talents pour les exploiter au mieux ! C'est pour cela que nous sensibilisons les doctorants au monde du privé, et pour transmettre cette culture de la valeur du docteur, que nous organisons tous les ans des rencontres avec les entreprises. »

Paola Salle
Présidente de l'Association Contact

« Les Écoles Doctorales travaillent à faire connaître aux docteurs le monde de l'entreprise mais aussi à défendre les docteurs auprès des entreprises ; La Maison des Écoles Doctorales (MED) participe activement à ce travail au niveau des formations bien sûr, mais aussi en se faisant le relais auprès des Écoles Doctorales de toutes les initiatives qui participent de ces deux objectifs. »

Christian Le Peuch
Directeur de la Maison des Ecoles Doctorales (MED)

Parce que les docteurs sont l'excellence de l'université...



... et que l'intelligence est la première richesse de l'entreprise

Pourquoi certaines entreprises dont le capital-savoir est pourtant la condition de leur survie devraient-elles se contenter d'avoir éternellement un train de retard sur les innovations créatrices de valeur ?

Manque de moyens ? Fuite des cerveaux ? Problème d'information ?

Il existe une solution pour changer la donne. Cette solution, c'est l'intégration des docteurs dans le monde économique.

Les Écoles Doctorales ont notamment pour mission de créer des passerelles entre les doctorants et l'entreprise. De proposer aux uns et aux autres d'apprendre à se connaître. Mais pas seulement.

Les Écoles Doctorales regroupent des équipes de recherche de différentes disciplines, au plus haut niveau. Et ce qui se fait de mieux, en matière de recherche, ce sont les doctorats délivrés par les universités, diplômés d'excellence reconnus dans le monde entier.

Produire une thèse est une première expérience professionnelle, qui demande des qualités que toute entreprise peut reprendre à son compte : imaginer le futur, gérer les ruptures, maîtriser la complexité et l'incertitude, repenser les fondamentaux...

L'activité de recherche pousse les docteurs à créer sans cesse de nouvelles solutions. Dans l'économie de la connaissance, reproduire et améliorer l'existant ne suffit plus à générer de la croissance.

Le savoir en ébullition est une force matérielle, palpable, rentable, dont on n'a jamais fini de mesurer la puissance.

Entrepreneurs et managers, est-ce bien raisonnable de se priver des docteurs ?



ÉCOLE DOCTORALE ECONOMIE GESTION (EDEG)

Unique formation doctorale en économie et gestion de la région Languedoc-Roussillon, l'EDEG se caractérise par de fortes interactions avec les structures de l'agronomie montpelliéraine (SupAgro Montpellier, IAM.M, INRA, Cirad, IRD, Cemagref)¹ et le rôle influent qu'elle joue dans l'émergence d'un pôle Sciences de l'Homme et de la Société au niveau des structures de recherche montpelliéraine (opération Campus, PRES et future UMSF).

De nombreux enjeux d'actualité

Les travaux de recherche des équipes au sein de l'EDEG concernent de multiples sujets d'actualité comme les questions d'environnement et de développement durable, la place de l'éthique dans les politiques publiques, la gestion des ressources non renouvelables et de l'énergie, le management agro-alimentaire, la question de l'entrepreneuriat et de l'innovation ou le rôle des NTIC. Des expériences en laboratoire sont désormais menées pour, par exemple, avoir une meilleure connaissance des motivations des agents économiques et en particulier de l'influence des émotions dans leurs décisions.

Permettre aux acteurs économiques de mieux connaître les travaux de recherche

LEDEG soutient les actions de l'Association des doctorants et docteurs en économie et gestion de Montpellier (Addegem) visant à favoriser l'insertion professionnelle dans les filières industrielles et le secteur privé de la recherche et des études. Pour permettre aux acteurs économiques de mieux connaître les travaux de recherche conduits au sein de l'EDEG, une présentation des thèses soutenues dans l'année a désormais lieu lors de la rentrée universitaire. Outre les financements ministériels, les doctorants bénéficient de bourses des grands organismes (CNRS, Inra, IRD, Cemagref, Ademe...), des bourses régionales et de bourses Cifre avec des entreprises (SNCF, IBM...) pouvant déboucher sur un recrutement.

Plus d'informations sur

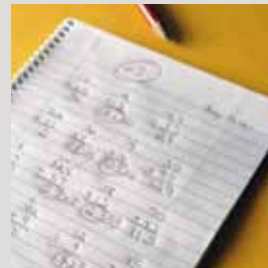
www.edeg.univ-montp1.fr

Contact : Daniel Serra (directeur), edeg@univ-montp1.fr, - Tél. 04 67 15 84 25

¹ Inra : Institut national de la recherche agronomique ; IRD : Institut de recherche pour le développement ; Cirad : Centre de coopération internationale en recherche agronomique pour le développement

DOMAINES D'EXPERTISE

CHIFFRES CLÉS



« Le développement de l'expérimentation en laboratoire appliquée aux questions économiques et sociales et plus récemment celui de la neuro-économie ouvrent un vaste champ de recherche destiné à mieux comprendre les comportements individuels et leurs motivations. Ces recherches peuvent déboucher sur l'adoption de stratégies et de politiques particulièrement innovantes par les grands acteurs économiques »

Daniel Serra
Directeur de l'EDEG



ÉCOLE DOCTORALE DROIT ET SCIENCES POLITIQUES

Issue d'une université au riche passé historique (l'université de Montpellier a été l'une des premières créées en France), l'École Doctorale bénéficie d'une très grande notoriété dans les domaines du droit et des sciences politiques.

Une École Doctorale réputée en droit des affaires et en droit public

Les recherches de l'École Doctorale Droit et sciences sociales sont orientées autour de problématiques concernant particulièrement les entreprises. L'école est plus spécifiquement réputée pour ses enseignements en droit des affaires (droits des contrats, techniques contractuelles, droit de la distribution, propriété intellectuelle...) mais également en droit public, administratif ou constitutionnel. Elle couvre aussi le champ du droit européen des droits de l'Homme.

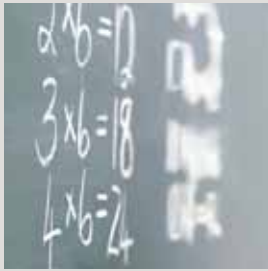
Des recherches en phase avec les préoccupations des entreprises

Du fait de ces orientations – et du rattachement à l'École Doctorale du Centre du droit de l'entreprise –, la plupart des travaux de recherche sont naturellement en phase avec les préoccupations concrètes des entreprises et des citoyens. Ainsi, les docteurs issus de l'École Doctorale Droit et sciences politiques sont de plus en plus nombreux à intégrer les services juridiques des entreprises, des cabinets d'avocats spécialisés ou les grands corps de l'administration.

Plus d'informations sur

www.univ-montpl.fr (onglets > « Recherche », > « Ecoles doctorales »).

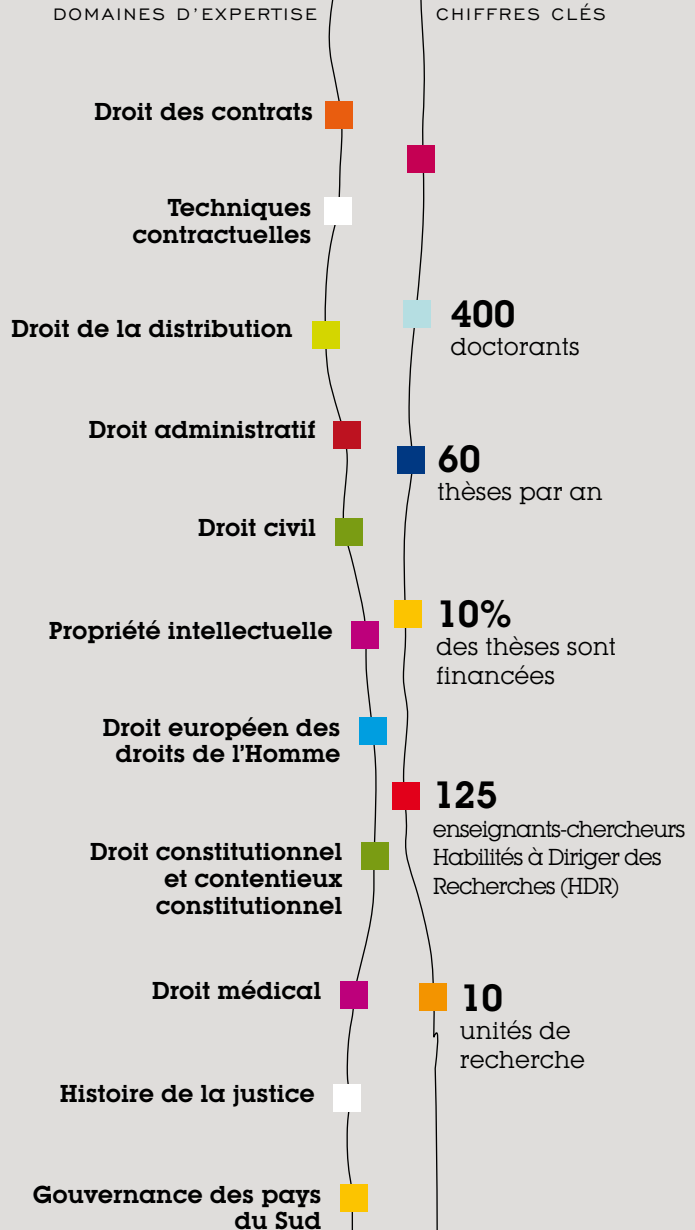
Contact : Daniel Mainguy (directeur), daniel.mainguy@univ-montpl.fr ou ecoledoctorale@univ-montpl.fr - Tél. 04 67 61 54 73.



« Nos étudiants ont la chance d'être intégrés dans des équipes de recherche tournées vers l'entreprise. Leurs travaux de thèse étant naturellement en communion avec les préoccupations des entreprises, nos docteurs n'ont de ce fait aucun problème à trouver du travail dans le secteur privé. »

Daniel Mainguy

Directeur de l'ED Droit et sciences politiques





ÉCOLE DOCTORALE **LANGUES, LITTÉRATURES,** **CULTURES, CIVILISATIONS**

L'École Doctorale Langues, littératures, cultures, civilisations se distingue par l'étude des langues rares ou anciennes, notamment le catalan – langue officielle de la très active région espagnole de Catalogne - au sein des études romanes et occitanes.

Des recherches utiles aux métiers de la culture

Les recherches au sein de l'École Doctorale peuvent trouver des applications concrètes, notamment dans le domaine des sciences du langage (analyse du discours, par exemple) ou auprès des métiers de la culture.

Favoriser la valorisation professionnelle de la thèse

Afin de favoriser l'orientation professionnelle des jeunes docteurs vers des filières alternatives à l'enseignement supérieur, l'École Doctorale soutient les initiatives de l'association Contact (www.contact.asso.fr) visant à attribuer des moyens pour mettre en place des séminaires. Elle soutient aussi très activement la participation aux Doctoriales et au Programme Valorisation des compétences, un Nouveau Chapitre de la Thèse (NCT).

Plus d'informations sur

<http://recherche.univ-montp3.fr> (onglet > « Etudes doctorales », puis > « Ecole doctorale 58 »)

Contact : Raphaël Carrasco (directeur), etudesdoctorales@univ-montp3.fr ou responsable.doctorat@univ-montp3.fr - Tél. 04 67 14 20 19.

DOMAINES D'EXPERTISE

CHIFFRES CLÉS



« Nos filières professionnelles traditionnelles sont l'enseignement supérieur et la recherche. Dans un monde où la recherche pour la recherche est en perte de vitesse, il est important que nos étudiants soient sensibilisés au plus tôt à d'autres alternatives de carrière. »

Raphaël Carraco

Directeur de l'ED Langues, littératures, cultures, civilisations



ÉCOLE DOCTORALE TERRITOIRES, TEMPS, SOCIÉTÉS ET DÉVELOPPEMENT

Orientée vers la psychologie, l'histoire, la géographie, l'ethnologie, les études méditerranéennes, mais aussi la sociologie, les sciences de l'éducation ou de l'information, l'École Doctorale Territoires, temps, sociétés et développement redéfinit actuellement son champ de compétences. A l'horizon 2011, l'égyptologie rejoindra l'école, tandis que les doctorats d'histoire et de psychologie seront intégrés à l'École Doctorale Langues, littératures, cultures, civilisations.

Des recherches utiles à la société

Si les travaux de recherche de l'École Doctorale ne débouchent pas tous nécessairement sur des applications concrètes pour les entreprises, ils peuvent utilement éclairer de nombreux enjeux actuels de société. Problématiques d'immigration et d'intégration d'immigrés, nouvelles structures familiales, intégration de salariés français expatriés... sont autant de questions qui peuvent être éclairées par l'étude de l'histoire, de l'ethnologie ou de la sociologie. Travaux qui peuvent, pourquoi pas, déboucher sur de nouveaux usages dans les organisations ou les entreprises.

Des contrats de recherche en hausse

L'École Doctorale a mené depuis plusieurs années des enquêtes sur l'insertion professionnelle de ses jeunes docteurs qui l'ont amené à stimuler la participation des doctorants au Forum emploi jeunes et à développer des petits-déjeuners d'insertion professionnelle : intervention d'acteurs économiques afin d'élargir la recherche d'emploi au secteur privé, développer le réseau professionnel... Enfin, grâce à la possibilité d'étendre les Cifre aux collectivités et associations, le nombre de Conventions industrielles de formation par la recherche – qui aboutissent fréquemment à un recrutement – a progressé de façon significative en quelques années.

Plus d'informations sur

<http://recherche.univ-montp3.fr> (onglet > « Etudes doctorales », puis > « Ecole doctorale 60 »)

Contact : Paul Pandolfi (directeur), etudesdoctorales@univ-montp3.fr - Tél. 04 67 14 20 19

DOMAINES D'EXPERTISE

CHIFFRES CLÉS

Relations entre société
et environnement



420

doctorants

Organisations et
entreprises



55

thèses par an

Propriétés physiques
et ressources des
territoires ruraux ou
urbains



10%

des thèses
financées

Croyances et
idéologies



16

unités de recherche

Espace rural,
développement durable,
prévention des risques
et préservation des
espaces naturels



95

directeurs de thèse
Habiletés à Diriger
des Recherches
(HDR)

Gestion, systèmes
d'information et
développement
technique, économique
ou institutionnel



Structures sociales et
croyances collectives,
construction et
transmission des
savoirs



« La possibilité d'étendre les Conventions industrielles de formation par la recherche (Cifre) aux collectivités et associations, a permis en quelques années de développer ces contrats de façon très significative. Ces Cifre sont autant d'occasion pour les doctorants de découvrir d'autres voies que l'enseignement. »

Paul Pandolfi

Directeur de l'ED Territoires, temps, sociétés et développement



ÉCOLE DOCTORALE **SCIENCES CHIMIQUES ET** **BIOLOGIQUES POUR LA SANTÉ** **(CBS2)**

L'École Doctorale Biologie-santé (CBS2-Sciences chimiques et biologiques pour la santé) est l'une des plus importantes de Montpellier. Pluridisciplinaire, elle regroupe les formations doctorales en biologie-santé, de la biologie fondamentale à la recherche biomédicale.

Un potentiel de recherche unique

Le doctorant de l'École Doctorale Biologie-santé se forme par la recherche dans des domaines de pointe ; il bénéficie de la présence dans la région de pratiquement tous les grands instituts de recherche : CNRS, Inserm, Inra, IRD, Cirad¹... Les travaux de recherche portent sur de nombreux domaines qui peuvent trouver des débouchés dans l'industrie : molécules à visée thérapeutique, cellules souches et thérapie cellulaire, électrostimulation, transmission du VIH, neuropathies et neuroprotections...

Une École Doctorale ouverte à l'entreprise

La politique de l'École Doctorale favorise l'excellence de la formation et l'ouverture. Ouverture européenne et internationale, ouverture au monde de l'entreprise aussi : quatre entreprises sont représentées au sein du conseil. Les doctorants trouvent des débouchés professionnels dans des start-up, grâce à la politique très dynamique de Montpellier Agglomération visant à favoriser l'incubation d'entreprises, aussi bien que dans des grandes entreprises industrielles. L'École Doctorale soutient les actions de l'association CBS2 (anciens doctorants de l'école) notamment celles qui œuvrent pour le renforcement des liens avec le monde professionnel.

Plus d'informations sur

<http://ecole-doctorale-cbs2.igh.cnrs.fr/>

Contact : Christian Le Peuch (directeur), christian.lepeuch@crbm.cnrs.fr - Tél. 04 67 61 33 44.

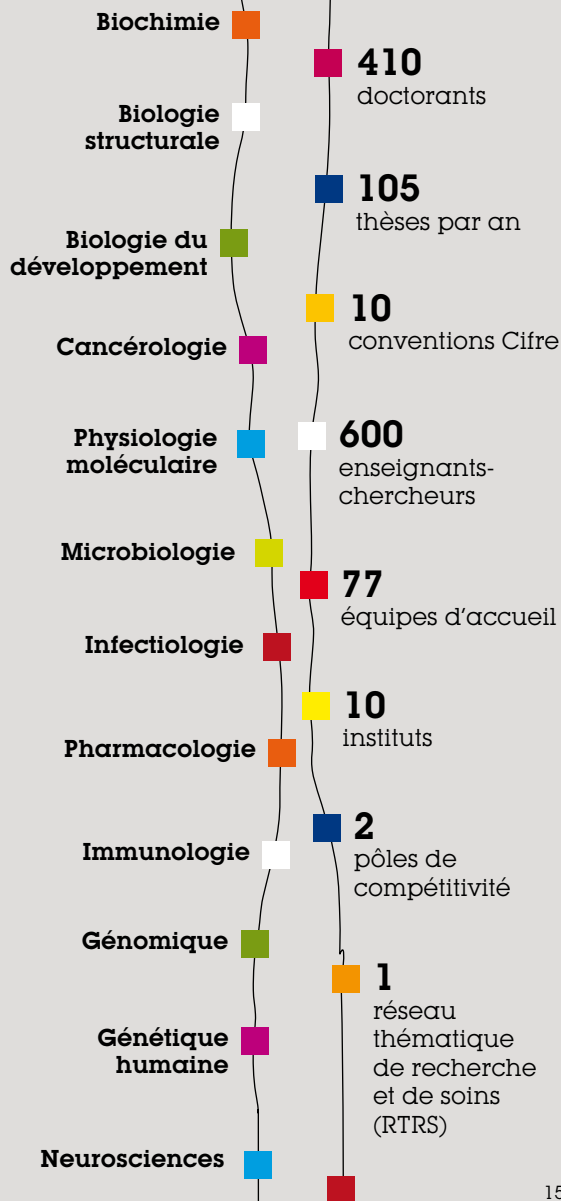


« Pour les entreprises intervenant dans le domaine des sciences de la vie, la région Languedoc-Roussillon offre un potentiel de recherche considérable. Au sein de celle-ci, l'École Doctorale Biologie-santé CBS2 est un atout majeur. »

Christian Le Peuch
 Directeur de l'ED CB2S

DOMAINES D'EXPERTISE

CHIFFRES CLÉS





ÉCOLE DOCTORALE SCIENCES CHIMIQUES

L'École Doctorale Sciences chimiques, porte aussi le nom du scientifique montpelliérain découvreur du Brome, Antoine Balard. Elle s'inscrit dans le cadre du nouveau Pôle chimie Balard de Montpellier qui a vocation à devenir un pôle d'excellence au niveau mondial. L'École Doctorale est monodisciplinaire ; elle a toutefois de fortes interactions à la fois avec la physique (matériaux) et la biologie (biomolécules et génie des procédés).

Des applications de la molécule au médicament...

L'École Doctorale Antoine-Balard fédère quatre instituts qui couvrent l'ensemble des champs de la recherche chimique : de la molécule au médicament, biomatériaux, nouvelles cibles thérapeutiques... (Institut des biomolécules Max-Mousseron) ; de la molécule au matériau, élaboration, modélisation et mise en œuvre de matériaux (Institut de chimie moléculaire et des matériaux Charles-Gerhardt) ; du matériau au procédé, matériaux et procédés membranaires (Institut européen des membranes) et nouvelles méthodologies des matériaux pour un nucléaire durable (Institut de chimie séparative de Marcoule).

Le Pôle Balard, un pôle d'excellence mondial

La constitution du Pôle Balard, déjà effective sur le plan scientifique, est en cours sur le plan géographique par le regroupement au sein d'un campus de 37.000 m² au nord de Montpellier. Ce pôle a pour vocation la recherche, la formation, mais aussi la valorisation et le transfert. Ce campus prévoit d'accueillir un centre de recherche et de développement industriel. Au sein de l'École Doctorale, de nombreuses actions sont menées afin de favoriser l'intégration de docteurs pour le secteur industriel : accompagnement des doctorants par des docteurs en entreprise, sensibilisation à la valorisation de la recherche, partenariat avec l'Union des Industries Chimiques via le réseau Redox, formation à la création d'entreprise...

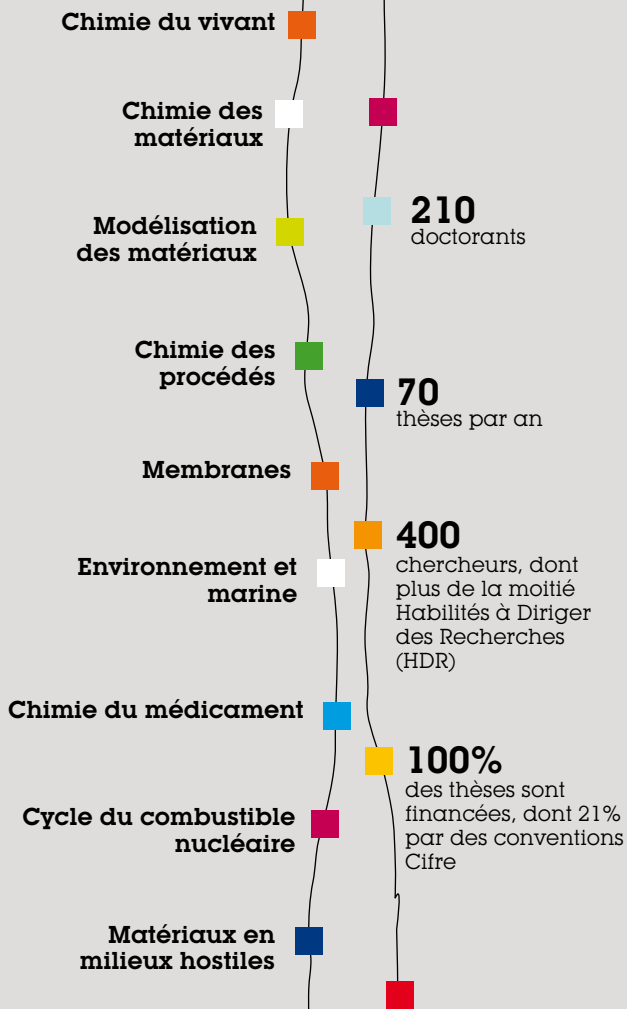
Plus d'informations sur

www.ed459.univ-montp2.fr

Contact : Jean-Louis Montero (directeur), ed459@univ-montp2.fr - Tél. 04 67 14 43 44

DOMAINES D'EXPERTISE

CHIFFRES CLÉS



« Avec la constitution du Pôle chimie Balard qui regroupera prochainement recherche, formation, valorisation industrielle et transfert, l'École Doctorale Sciences chimiques se trouvera à la pointe de la recherche chimique mondiale, mais aussi de la valorisation industrielle, ce qui offre naturellement de très bons débouchés professionnels à nos docteurs. »

Jean-Louis Montero
 Directeur de l'ED Sciences chimiques



ÉCOLE DOCTORALE
SYSTEMES INTÉGRÉS EN
BIOLOGIE, AGRONOMIE,
GÉOSCIENCES, HYDROSCIENCES,
ENVIRONNEMENT(SIBAGHE)

L'École Doctorale SIBAGHE concentre la recherche montpelliéraine dans les domaines de l'agronomie, de la biodiversité et de l'écologie. C'est sans doute l'un des centres français de recherche les plus réputés dans le secteur des hydrosciences (bactéries, pollution, traitement...).

Gestion des ressources et des risques

Les recherches de l'École Doctorale permettent de développer des applications diverses : gestion des ressources du sous-sol pour, par exemple, le secteur pétrolier ou le stockage souterrain du CO₂, risques (sismiques, inondations...), mais aussi agronomie pour l'amélioration des plantes, leur résistance aux pathogènes ou encore la génomique appliquée... L'une des particularités de SIBAGHE est l'application de méthodes et de moyens informatiques à la recherche en biologie des plantes ou en génomique, compétences sans cesse en évolution, qui sont difficiles à acquérir en dehors de laboratoires de recherche.

Des rencontres doctorants-entreprises en plein essor

Comme pour toutes les Écoles Doctorales de Montpellier, les doctorants et docteurs issus de SIBAGHE bénéficient du réseau et des actions de l'association Contact qui favorise les relations avec les entreprises et accompagne les chercheurs qui souhaitent intégrer le secteur privé. Au sein de l'École Doctorale, l'unité Géosciences approfondit ces relations via les journées de rencontres thématiques avec les décideurs d'entreprise.

Plus d'informations sur

www.sibaghe.univ-montp2.fr

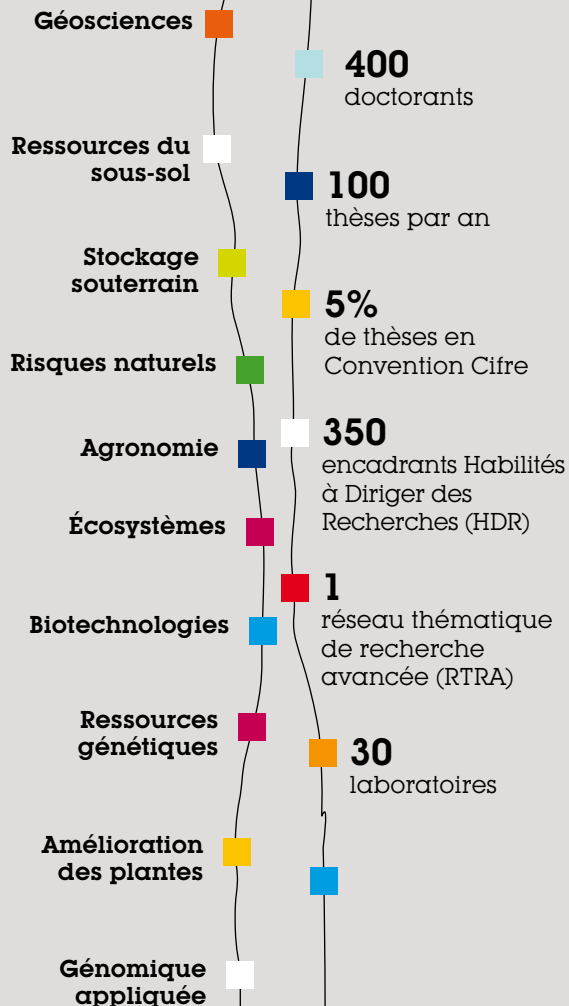
Contact : Bernard Godelle (directeur), bernard.godelle@univ-montp2.fr

Joëlle Lopez (assistante), joelle.lopez@univ-montp2.fr - Tél. 04 67 14 36 00.



DOMAINES D'EXPERTISE

CHIFFRES CLÉS



« Nos actions sont spécifiquement tournées vers l'aide à la mobilité, notamment internationale. Pour sensibiliser les entreprises à nos travaux de recherche, nous projetons de développer les rencontres annuelles avec nos doctorants à tous les domaines de l'École Doctorale. »

Bernard Godelle
 Directeur de l'ED SIBAGHE



ÉCOLE DOCTORALE **INFORMATION STRUCTURES** **SYSTÈMES (I2S)**

L'École Doctorale Information structures systèmes est une école pluridisciplinaire qui couvre un très large champ scientifique allant des mathématiques fondamentales à la robotique. Elle n'est pas polarisée uniquement sur les sciences de l'ingénieur et vise un juste équilibre entre la recherche appliquée et la recherche fondamentale.

Quand recherche fondamentale et appliquée travaillent de concert

Les applications de recherche couvrent trois grands champs : les nouvelles technologies, la mécanique-physique et les sciences du vivant. Dans ces domaines, des applications très concrètes peuvent intéresser des secteurs économiques variés : dispositifs de sécurité, fouilles de données (data-mining), nanosciences et informatique, matériaux innovants, traitement d'un grand nombre de données, pour l'industrie pharmaceutique par exemple, imagerie et robotique médicale...

Des docteurs qui séduisent multinationales ou start-up

Outre les actions de l'association des docteurs et doctorants de l'académie de Montpellier (www.contact.asso.fr) qui organise au moins une fois par an une table ronde sur l'insertion des docteurs en entreprise, l'École Doctorale réactive elle aussi cette année des rencontres entre les docteurs I2S et les entreprises concernées. Du fait de leur double approche recherche fondamentale-recherche appliquée, les docteurs I2S séduisent aussi bien de très grosses entreprises (France Télécom, Arcelor-Mittal, Dassault, Eurocopter, SNCF, Westinghouse) que des TPME ou des start-up (N-Gine Innovation, Nethéos, Taktik...).

Plus d'informations sur

www.edi2s.univ-montp2.fr

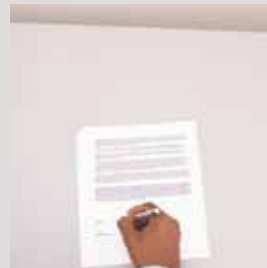
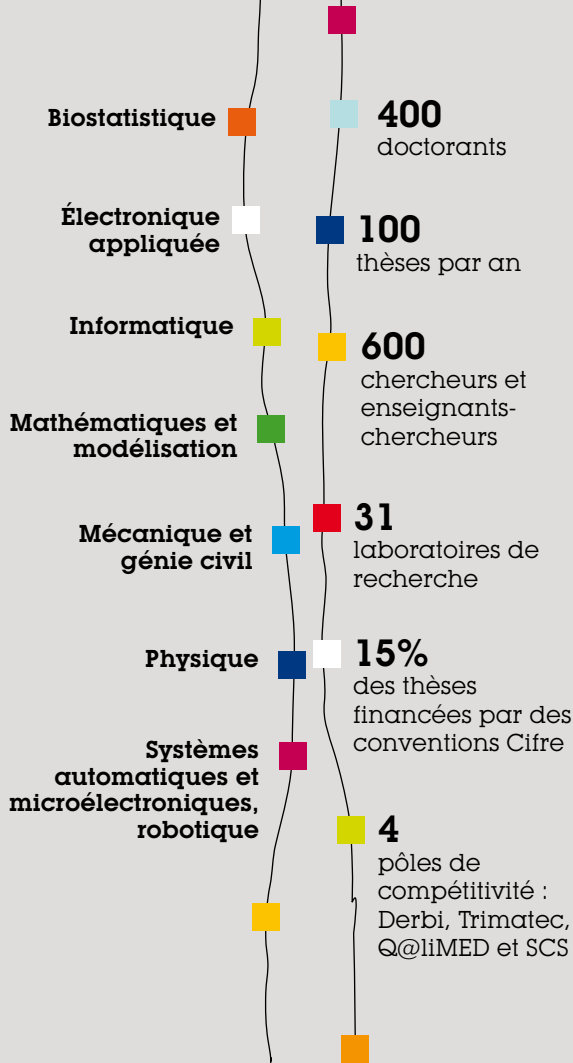
Contact : Marc Herzlich (directeur), herzlich@math.univ-montp2.fr - Tél. 04 67 14 97 12.

François Forest (directeur adjoint), francois.forest@univ-montp2.fr

Stéphanie Bastide (assistante), stephanie.bastide@univ-montp2.fr

DOMAINES D'EXPERTISE

CHIFFRES CLÉS



« Dans l'École Doctorale I2S, la recherche appliquée n'est pas séparée de la recherche fondamentale afin que les deux approches s'alimentent pour s'enrichir mutuellement. Nous formons ainsi des chercheurs polyvalents, capables aussi bien de proposer des solutions innovantes que répondre à une problématique industrielle très concrète. »

Marc Herzlich
 Directeur de l'ED I2S



ÉCOLE DOCTORALE SCIENCES DES PROCÉDÉS-SCIENCES DES ALIMENTS (SP-SA)

Cette École Doctorale est l'une des seules en France où les sciences des procédés sont directement associées aux sciences des aliments. Elle vise à rapprocher les sciences du vivant et les sciences de l'ingénieur pour favoriser les approches intégrées des procédés dans les secteurs de l'agro-alimentaire, de l'environnement, des biotechnologies ou de la cosmétique.

Une expertise dans les procédés alimentaires

L'École Doctorale SP-SA s'insère dans le grand complexe agronomique et agro-alimentaire montpelliérain qu'est Agropolis. Elle forme des docteurs experts dans les domaines suivants : génie des procédés, génie de la réaction, formulation, technologies de transformation, biochimie et physico-chimie des aliments, caractérisation fine des bio-produits et biomatériaux, ingénierie et mise en œuvre de systèmes microbiens ou de biocatalyseurs enzymatiques, modélisation des procédés, évaluation des propriétés nutritionnelles des aliments. Les applications des travaux de recherche peuvent aller de l'optimisation de process de produits alimentaires à la détection de nouvelles toxines alimentaires, en passant par la mise en œuvre de stratégies de fractionnement ou la conception de nouveaux matériaux d'emballage.

Qu@liMED, des débouchés professionnels naturels

Le regroupement de compétences et d'acteurs économiques autour d'Agropolis et des pôles de compétitivité Qu@liMEDiterranée et du Pôle européen d'innovation fruits et légumes (PEIFL, Avignon) favorise le recrutement de docteurs dans ces filières. Pour développer les échanges avec le monde industriel, l'École va mettre en place des rencontres entre doctorants et responsables d'entreprises par secteur industriel. De nombreux docteurs sont déjà recrutés par l'industrie agro-alimentaire, le secteur de l'environnement (Véolia, par exemple), de l'oénologie (Laffort CEnologie, Vivelys), de la pharmacie (Novapharm) ou autres (Total, Areva...).

Plus d'informations sur

www.edspsa.univ-montp2.fr

Contact : Bruno Blondin (directeur), blondin@supagro.inra.fr - Tél. 04 67 14 33 14.

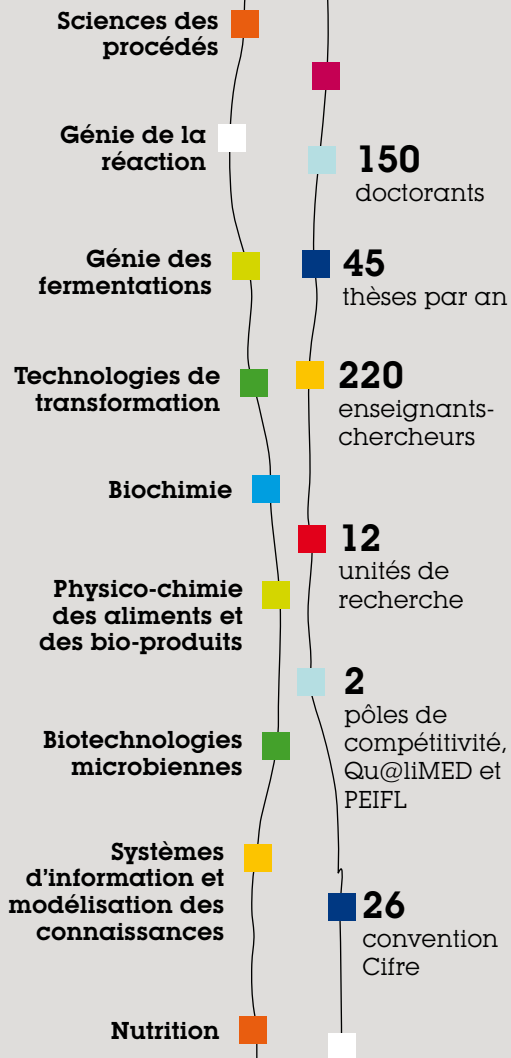
DOMAINES D'EXPERTISE

CHIFFRES CLÉS



« Notre École Doctorale développe les capacités à intégrer différentes dimensions de projets industriels, notamment en recherche et développement, sur les questions traitant des éléments du vivant et leur transformation. »

Bruno Blondin
Directeur de l'ED SP-SA





ÉCOLE DOCTORALE SCIENCES DU MOUVEMENT HUMAIN (SMH)

L'École Doctorale Sciences du mouvement humain (SMH) est pluridisciplinaire : elle couvre les sciences de la vie, de l'ingénieur, les sciences humaines et sociales. Elle a pour objectif l'amélioration des connaissances dans le domaine du mouvement humain et leurs applications dans les secteurs de la santé, du sport, du travail et des transports. L'École Doctorale est cohabilitée entre les universités d'Aix-Marseille II, Montpellier I, Nice, Toulon Var et Avignon.

Des applications qui vont de la recherche médicale aux loisirs

Les enjeux de recherche de l'École Doctorale sont extrêmement variés : ils couvrent les domaines de la santé et des soins jusqu'à ceux de la conception ergonomique dans les secteurs des transports ou des loisirs. Les applications concrètes des recherches menées dans les laboratoires permettent de mettre au point des capteurs sensoriels pour la surveillance à distance de malades à domicile, l'adaptation ergonomique d'habitacles automobiles ou la mise au point de nouvelles selles de vélo.

De nombreux partenariats avec des industriels

L'École Doctorale a déjà établi des partenariats avec des constructeurs automobiles, Décathlon, l'Institut national de recherche et de sécurité pour la prévention des accidents du travail et des maladies professionnelles (INRS) et l'Institut national de recherche sur les transports et leur sécurité (Inrets). Par ailleurs, les docteurs déjà intégrés dans les entreprises (20% travaillent en R&D dans le privé) sont activement sollicités pour participer à la formation professionnelle des doctorants. Chaque année, l'École Doctorale organise une journée consacrée aux métiers de la recherche avec la participation d'industriels et d'anciens doctorants.

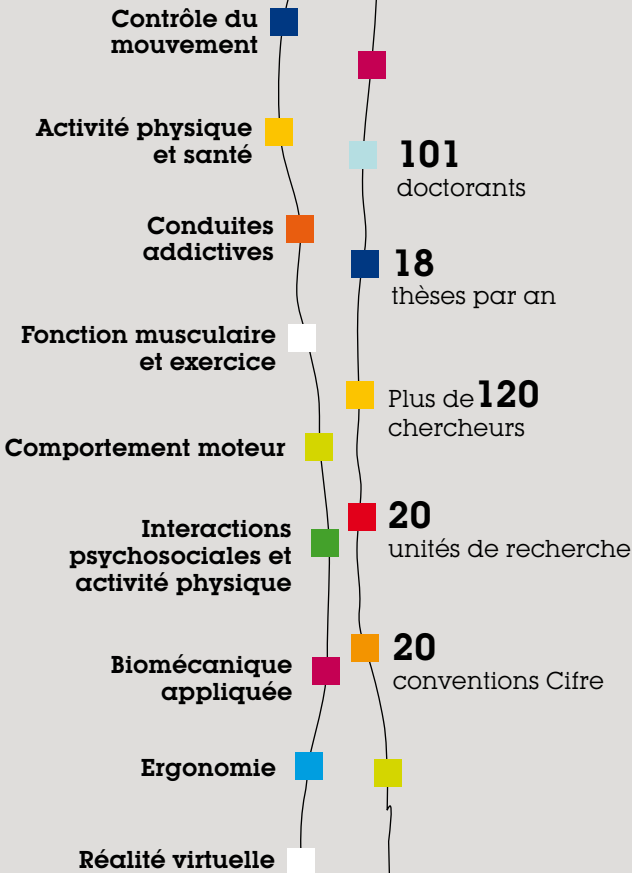
Plus d'informations sur

www.edsmh.univ-mrs.fr

Contact : Marielle Cadopi (directrice adjointe), marielle.cadopi@univ-montpl.fr
Mireille Meozzi, mireille.meozzi@univmed.fr

DOMAINES D'EXPERTISE

CHIFFRES CLÉS



« Notre expertise dans des secteurs très variés et nos nombreux partenariats avec des industriels ou des instituts de recherche dans les domaines de la construction automobile, l'équipement sportif, l'industrie pharmaceutique ou l'aide aux usagers en matière de santé, offrent des débouchés professionnels extrêmement diversifiés à nos doctorants. »

Reinoud Bootsma et Marielle Cadopi
 Directeur et Directrice adjointe de l'ED SMH

« Lorsque nous recrutons un docteur, nous nous intéressons plus à son expérience qu'à son sujet. La thèse est une véritable expérience professionnelle qui permet d'acquérir des compétences essentielles pour travailler dans un laboratoire industriel. Un docteur est autonome, il sait construire une méthodologie propre et gérer un projet de A à Z. Il a aussi travaillé avec une obligation de résultats et sait les présenter. »

Marie-Claire PARENT
DRH de Saint-Gobain Recherche

« Une entreprise innovante telle que Poweo est à la recherche constante d'idées originales et de nouveaux *business models* pour se différencier et se développer. Confrontés à la concurrence des meilleurs mondiaux de leur spécialité, les docteurs sont entraînés à s'imposer par la créativité dans la course aux résultats et aux performances. L'entreprise bénéficie également de leur capacité à transposer leurs méthodes dans d'autres activités. »

Charles BEIGBEDER
PDG de POWEO

« Les entreprises ont besoin de collaborateurs armés d'une solide rigueur scientifique. Humbles et capables de travailler selon des procédures précises, les docteurs permettent de mieux répondre à l'environnement complexe créé par l'exigence accrue des partenaires, l'internationalisation des marchés et l'intensification de la concurrence. »

Docteur Hugues-Arnaud MAYER
PDG du groupe Abeil

« La maturité des docteurs leur apporte une forte capacité de remise en cause. Ils savent prendre des risques et les gérer. Ils innovent, sortent des sentiers battus. Ce courage est essentiel dans un monde industriel où l'on doit prendre des paris sur l'avenir ! »

Jean-Nicolas BEAUVAIS
Responsable du recrutement
des ingénieurs et cadres chez Renault

« Dans notre entreprise, nous avons une culture d'ingénieur. Nos deux doctorants nous apportent une forte valeur ajoutée créative car ils sont capables, avec l'aide de leur laboratoire, de penser des concepts très avancés. Cela nous permet de proposer à nos clients des solutions qu'ils n'imaginaient même pas ! »

Joël THIBAUT
Directeur développement de Perez Informatique

RÉUSSITES DE DOCTEURS



Rigueur scientifique et efficacité professionnelle

« Pour mon emploi actuel, depuis janvier 2007, c'est mon expérience professionnelle qui les a séduits. Une expérience cultivée dès la thèse pendant laquelle j'effectuais des missions de conseil. Je suis consciente que ma rigueur scientifique vient de ma thèse (sur le pouvoir dans les structures hiérarchiques). J'ai le souci de travailler sur des éléments fiables, avérés, loin des *a priori*. Par ailleurs, j'ai appris à être autonome, à structurer mes projets. En entreprise, j'ai dû intégrer la notion de court terme. On apprend à réagir vite, à être efficace. J'ai beaucoup observé le travail de mes collègues et j'ai intégré la notion de planning dans ma façon de travailler ! Le doctorat apporte un atout essentiel : savoir repousser ses limites, et être ouvert. »

Béatrice Montfollet,

Consultante AFPI Isère (Association de Formation Professionnelle de l'Industrie)



De la curiosité scientifique à l'innovation médicale

« Après avoir obtenu un doctorat d'immunologie au centre d'immunologie de Marseille-Luminy et effectué un stage post-doctoral à Oxford (Royaume-Uni) pendant deux ans, j'ai été recruté par Immunotech, une PME innovante. Mon expertise sur les cellules souches hématopoïétiques acquise dans les laboratoires de recherche m'a permis de développer pendant cinq ans des réactifs à usage diagnostique *in vitro*. Depuis deux ans, je suis impliqué dans l'assurance qualité. J'encadre une équipe de techniciens et d'ingénieurs. Dans toute la diversité des postes occupés, j'ai mis en œuvre la rigueur méthodologique, la recherche de l'innovation et la curiosité scientifique acquises au cours de ma formation doctorale. »

David Bossy,

Docteur en immunologie,
responsable contrôle qualité,
Beckman Coulter-Immunotech

MEDEF
Commission Dialogue économique
Pascale Audibert

Tél. : 01 53 59 17 76
paudibert@medef.fr

Association
Bernard Gregory

direction@abg.asso.fr
info-com@abg.asso.fr
www.abg.asso.fr

MEDEF Languedoc-Roussillon
Rega Shehu

Tél. : 04 99 13 63 26
rshehu@medef-languedocroussillon.com

Maison des Écoles Doctorales
Christian Le Peuch

Directeur
Tél. : 04 67 14 49 45
christian.lepeuch@crbm.cnrs.fr

Cette brochure a été réalisée à l'initiative de la commission Dialogue économique du MEDEF, présidée par Véronique Morali, en étroite collaboration avec l'Association Bernard Gregory (ABG), dans le cadre de l'opération « Pourquoi se priver des docteurs ? ».

Elle est le fruit des réflexions menées par un groupe de travail réunissant :

- des représentants du monde universitaire : directeurs d'Écoles Doctorales, docteurs, la Confédération des Jeunes Chercheurs (CJC), l'Association Nationale des Docteurs (ANDes)... ;
- des représentants du monde économique : chefs d'entreprise, directeurs des ressources humaines et de la recherche-développement...

L'opération « Pourquoi se priver des docteurs ? » a été lancée par le MEDEF et l'ABG en novembre 2007. Elle a pour objectif de favoriser les carrières professionnelles des docteurs dans les entreprises, grâce notamment à l'organisation de forums Écoles Doctorales-entreprises en région.

L'Association Bernard Gregory, créée en 1980, a pour mission de promouvoir la formation par la recherche dans le monde socio-économique, et d'aider à l'insertion professionnelle en entreprise des jeunes docteurs de toutes disciplines.

La commission Dialogue économique du MEDEF, créée en 2005 par Laurence Parisot, a pour vocation de renforcer les liens entre les entreprises et les autres acteurs de la société civile. Elle travaille notamment au développement de partenariats concrets entre les universités et les entreprises.

